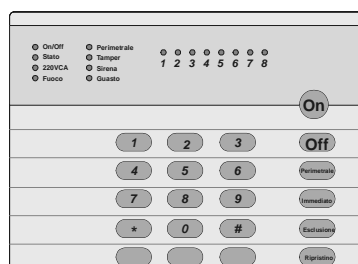
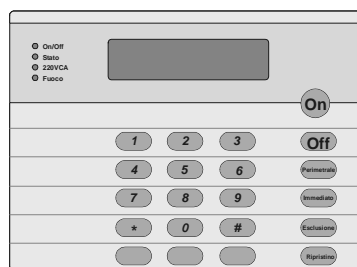


DS7400Xi (versione 3.XX)



Security Systems

IT

Manuale Utente
Sistema Anti In-
trusione

BOSCH

Indice

1	Presentazione del Sistema... 3	4.1	Informazioni generali..... 30
1.1	Introduzione3	4.2	Cancellazione di un Codice PIN30
1.2	Convenzioni usate nel Manuale 4	4.3	Modifica di un Codice PIN... 31
1.2.1	Suggerimenti, Note, Precauzioni e Avvertenze4	4.4	Livelli di autorità dei Codici PIN..... 32
1.2.2	Convenzioni tipografiche4	4.5	Modifica della data di scadenza dei Codici PIN Temporanei..... 33
1.3	Cosa sono le Aree (o Gruppi o Partizioni)4	5	Visualizzazione dei Guasti . 34
1.4	Utilizzo delle tastiere DS7447/DS7447E e DS7445i6	5.1	Introduzione..... 34
2	Utilizzo Normale..... 8	5.2	Guasti di Sistema..... 35
2.1	Operazioni standard8	6	Test del Sistema 36
2.1.1	Inserimento Totale8	6.1	Test delle Zone..... 36
2.1.2	Inserimento Perimetro Immediato9	6.2	Test di Batteria di riserva . 37
2.1.3	Inserimento Perimetro .10	6.3	Test della Chiamata..... 37
2.1.4	Inserimento Parziale (Personalizzato)11	6.4	Test delle Zone Fuoco..... 38
2.1.5	Inserimento con Sicurezza Massima12	6.5	Lettura della memoria degli Eventi (storico degli eventi)39
2.1.6	Disinserimento Normale 13	7	Tastiera Master- Solo con DS7447/DS7447E 40
2.2	Operazioni supplementari14	7.1	Informazioni generali..... 40
2.2.1	Inserimento Rapido (Quick Arming)14	7.2	Visualizzazioni sulla Tastiera Master..... 40
2.2.2	Inserimento Forzato ...15	7.3	Modalità Area Singola..... 41
2.2.3	Esclusione di Zone16	7.4	Inserimento del sistema mediante la tastiera Master. 41
2.2.4	Inserimento Automatico 17	7.5	Disinserimento del sistema mediante la tastiera Master. 42
2.2.5	Per ritardare l'inserimento automatico18	8	Glossario 43
2.2.6	Disinserimento Automatico19	9	Guida di riferimento rapido 45
2.2.7	Inserimento ritardato .20	9.1	Manutenzione ed Assistenza .. 45
2.2.8	Modalità Avviso (Chime)21	9.2	Caratteristiche del sistema. 47
2.2.9	Controllo accessi21	9.3	Servizio Assistenza Clienti. 48
2.2.10	Modifica della data ...22	Indice Analitico 49	
2.2.11	Impostazione dell'ora di sistema23	Figure	
3	Procedure di Emergenza..... 24	Figura 1: Tastiera DS7447/DS7447E 6	
3.1	Introduzione24	Figura 2: Tastiera DS7445i 6	
3.2	Reset di un allarme incendio 25	Tabelle	
3.3	Guasto nei rivelatori incendio25	Tabella 1: Significato dei LED delle tastiere 7	
3.4	Per la sicurezza da incendi .26	Tabella 2: Messaggi di Errore/Avviso 34	
3.5	Allarmi Emergenza da tastiera/Per tacitare gli allarmi28		
3.6	Disinserimento del sistema sotto costrizione29		
4	Operazioni sui Codici PIN.. 30		

1 Presentazione del Sistema

1.1 Introduzione

Benvenuti nel nuovo Sistema Anti Intrusione DS7400Xi. Non c'è investimento diverso che possa dare altrettanta tranquillità. Dato che ogni installazione è personalizzata, questo sistema conterrà alcune ma non necessariamente tutte le funzionalità descritte in questo manuale.

Un sistema di sicurezza è formato in genere da:

- **Una centrale di controllo:** Costituisce il cuore del sistema di sicurezza anti Intrusione e Antincendio. Consente le funzioni essenziali, quali la ricezione di segnali di allarme o di guasto dai rivelatori, l'attivazione di suonerie e/o sirene e la comunicazione con l'Istituto di Sorveglianza preposta alla sicurezza.
- **Tastiere di controllo e comando:** Sono lo strumento con cui si interagisce col sistema. La tastiera consente di inviare comandi es. per inserire e disinserire il sistema e può visualizzare informazioni critiche relative al funzionamento del sistema di allarme.
- **Zone protette:** Il sistema anti Intrusione può comprendere delle finestre o porte protette (zone perimetrali), più vari sensori interni. La centrale di controllo separa le zone perimetrali dalle zone di protezione interne. I dispositivi di protezione specifici possono essere:
 - **Sensori di rottura vetri:** Questi dispositivi rivelano il suono di vetri infranti.
 - **Rilevatori di movimento interni:** sensori elettronici (ad esempio ad infrarossi, passivi) che rilevano dei movimenti all'interno delle zone protette.
 - **Contatti magnetici:** Interruttori utilizzati per rivelare l'apertura di porte o finestre.
 - **Rilevatori di fumo:** Dispositivi che rilevano gas prodotti dalla combustione.



Questo sistema include la funzione di chiamata automatica su linea telefonica. Il sistema può essere programmato per comunicare con un determinato Istituto di Sorveglianza alla quale sono inviate le segnalazioni relative agli eventi di sistema. Non sarà possibile usare la linea telefonica mentre il sistema comunica con l'Istituto di Sorveglianza. Nel caso improbabile che l'istituto non sia in grado di ricevere la chiamata, il telefono potrebbe restare indisponibile per un tempo massimo di 20 minuti durante i quali il sistema fa degli ulteriori tentativi di chiamata.



Il sistema può essere o non essere monitorato da un servizio di sorveglianza allarmi. Se **non** è monitorato, è essenziale ricordare che:

- L'allarme suona solo presso i propri locali.
- Gli allarmi di coercizione e altri allarmi silenziosi sono disabilitati.
- Gli allarmi di soccorso suonano solo presso i propri locali.
- Nessuna segnalazione viene inviata quando suona un allarme.

1.2 Convenzioni usate nel Manuale

1.2.1 Suggestimenti, Note, Precauzioni e Avvertenze

All'interno del Manuale vengono proposti suggerimenti e note per il corretto utilizzo del sistema di anti intrusione e Antincendio. Questi sono rappresentati come segue:



Precauzione, identifica informazioni utili a prevenire danni che potrebbero portare a danni fisici all'apparato e lesioni all'utente.



Cautela per possibili danni all'apparato.



Nota Importante, identifica informazioni utili per un corretto utilizzo.

1.2.2 Convenzioni tipografiche

Sono usati stili particolari per aiutare ad identificare parti importanti descritte nel Manuale Utente.

Testo il testo in grassetto si usa per evidenziare particolari parole o frasi. Per esempio: Si **verificherà** un allarme per l'ingresso, mette in risalto il fatto che interverrà un allarme se qualcuno entra in quella zona.

Testo il testo in corsivo è utilizzato per i riferimenti ad altre parti del manuale. Per esempio: Vedi *Visualizzazione dei guasti* indica che si dovrebbe consultare il capitolo di questo manuale intitolato Visualizzazione dei guasti.

[Testo] il testo fra parentesi quadre è utilizzato per indicare quali pulsanti o tasti premere quando si digita una sequenza di comando sulla tastiera. Per esempio: [Ripristino] indica di premere il pulsante Ripristino sulla tastiera DS7445i o DS7447/DS7447E.

“Testo” il testo fra virgolette è utilizzato per riportare quanto appare sul display alfanumerico della tastiera DS7447/DS7447E. Per esempio: “Pronto per inser Gruppo 1” è il messaggio standard visualizzato sul display della tastiera DS7447/DS7447E quando un'area è pronta per essere inserita.

1.3 Cosa sono le Aree (o Gruppi o Partizioni)

Il sistema anti intrusione e Antincendio può essere diviso in aree.

Un sistema con **partizioni** è un sistema suddiviso in un massimo di otto aree che possono essere indipendentemente inserite e disinserite. Ogni tastiera può essere assegnata per poter inserire e disinserire singole aree facenti parte dell'intero sistema. Solo la Società incaricata della installazione può definire su quali aree una tastiera agisce. Quando una tastiera è impostata per inserire e disinserire l'intero sistema, è possibile assegnare dei codici PIN utente (PIN = Personal Identification Number) per inserire e disinserire le singole aree. Per maggiori informazioni fare riferimento a *Operazioni sui Codici PIN* a pagina 30.

In un sistema suddiviso in aree vale quanto segue:

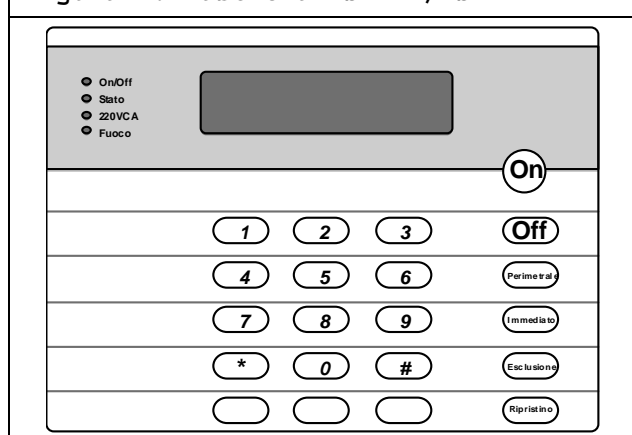
- Sono necessari sempre dei codici utente PIN per eseguire delle operazioni.
- Se il codice PIN di un utente dispone di autorità su una sola area, l'uso di quel codice PIN su una qualsiasi tastiera eseguirà solo i comandi di Inserimento e Disinserimento per l'area per la quale l'utente ha l'autorità.
- Se il Codice PIN di un utente dispone di autorità su più aree, l'utente può inserire o disinserire quelle aree immettendo i relativi comandi da una qualsiasi tastiera.
- Solo gli utenti con accesso a tutte le aree collegate ad una zona comune possono inserire quella zona comune.
- Se il Codice PIN di un utente dispone di autorità su più aree, l'utente può inserire e disinserire la **prima area solo** digitando il numero di Codice PIN + [##] + il comando di inserimento/disinserimento, la **seconda area solo** digitando il numero di Codice PIN + [####] + il comando di inserimento/disinserimento, ecc.
- Se nel sistema diviso in aree si usa l'**Inserimento Parziale** (Codice PIN + [#][4]), vale quanto segue:
 - Gli utenti con accesso a tutte le aree possono inserire in modo parziale tutte le zone.
 - Gli utenti con accesso a tutte le aree non possono inserire in modo parziale una singola area.
 - Gli utenti con accesso ad una sola area possono inserire in modo parziale tutte le zone in quell'area ma non possono inserire le zone comuni o zone in altre aree.
- Le tastiere a LCD DS7447/DS7447E visualizzeranno sul display in modo alternato (circa ogni due secondi) lo stato corrente di ciascuna area.
- Le tastiere a LED DS7445i visualizzeranno in modo alternato (circa ogni due secondi) lo stato corrente di ciascuna area tramite i LED.

Per maggiori dettagli vedi *Utilizzo delle tastiere DS7447/DS7447E e DS7445i* a pagina 6.

1.4 Utilizzo delle tastiere DS7447/DS7447E e DS7445i

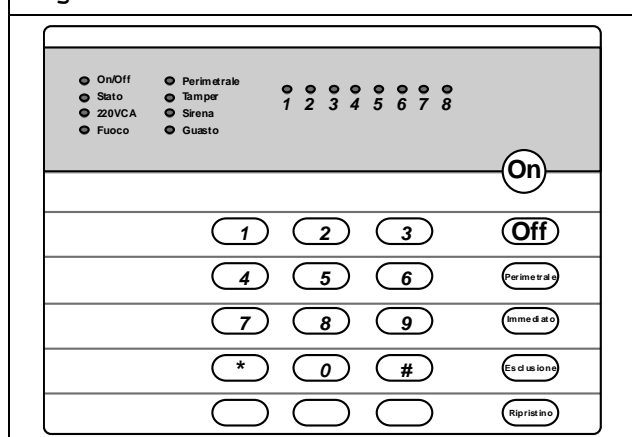
DS7447/DS7447E è una tastiera con display LCD alfanumerico.

Figura 1: Tastiera DS7447/DS7447E



DS7445i è una tastiera a LED; i LED (1-16) rappresentano le prime 16 zone del sistema.

Figura 2: Tastiera DS7445i



Entrambi visualizzano informazioni relative alle varie funzioni della centrale di controllo.

Un cicalino incorporato nella tastiera segnala le digitazioni eseguite e funziona come dispositivo di segnalazione interno.

Controllo del volume:

Il volume del cicalino della tastiera può essere regolato usando i tasti [1] e [4] assieme al tasto [*].

- Tenere premuto il tasto [*] e premere [1] per aumentare il volume, premere [4] per diminuirlo.

Controllo della luminosità del display (solo per DS7447/DS7447E) :

L'intensità luminosa del display può essere regolata usando i tasti [3] e [6] assieme al tasto [*].

- Tenere premuto il tasto [*] e premere [3] per aumentare la luminosità, premere [6] per diminuirlo.



Dopo aver regolato volume e luminosità occorre disinserire il sistema affinché i valori siano memorizzati nella centrale di controllo. Se viene tolta corrente prima che la centrale sia inserita, il volume del cicalino e la luminosità del display torneranno ai valori impostati di default.

La Tabella 1 alla pagina seguente descrive il significato di ciascuna segnalazione/LED su una tastiera standard con cavo di connessione

(Per il funzionamento della tastiera vedi anche *Tastiera Master*– Solo con DS7447/DS7447E a pagina 40)

Tabella 1: Significato dei LED delle tastiere

LED	Spento	Lampeggiante	Acceso
<u>On/Off</u> (rosso)	Tutte le aree sono disinserite.	Una o più aree sono inserite o è intervenuto un allarme.	Tutte le aree sono inserite e non ci sono allarmi.
<u>Stato</u> (verde)	Non pronto per l'inserimento (se il LED On/Off è acceso, tutte le aree sono inserite).	Una o più zone sono escluse.	Tutte le zone sono pronte per essere inserite.
<u>220 Vca</u> (verde)	La centrale di controllo non è alimentata correttamente; mancanza di rete o batteria.	Problemi sulla centrale di controllo; Vedi <i>Visualizzazione dei Guasti</i> a pagina 34.	Funzionamento normale. La centrale di controllo è correttamente alimentata.
<u>Fuoco</u> (rosso)	Non ci sono allarmi incendio.	Una zona fuoco è in allarme.	Presenza di una condizione di allarme incendio.
Questi LED sono presenti solo sulla tastiera DS7445i			
<u>Perimetrale</u> (giallo)	La centrale è disinserita o non è inserita in perimetrale.	-	Il perimetrale è inserito.
<u>Tamper</u> (giallo)	Non ci sono allarmi di supervisione.	E' presente una condizione di supervisione.	-
<u>Sirena</u> (rosso)	Le suonerie non devono essere o non sono state tacitate.	-	C'è un allarme fuoco e le suonerie sono tacitate. Per cancellare digitare il comando di Reset Fuoco: [Codice PIN]+[System Reset]
<u>Guasto</u> (giallo)	Non ci sono guasti	-	Presenza di una condizione di guasto
<u>LED 1-16</u> (rossi)	Non ci sono zone in allarme	Una zona (1-16) è in allarme	Una zona (1-16) non è pronta per l'inserimento o se è una zona fuoco, c'è un problema.

2 Utilizzo Normale

2.1 Operazioni standard

Questa sezione descrive le procedure standard (quelle incorporate e programmate in fabbrica) per inserire e disinserire il sistema anti intrusione e Antincendio. La ditta installatrice può programmare il sistema per varie funzioni opzionali (vedi *Operazioni supplementari* a pagina 14).

2.1.1 Inserimento Totale

Usato quando nessuno rimane nei locali, tutte le zone devono essere inserite, ed è attivato un timer per il tempo di ritardo in entrata/uscita.

Il LED verde Stato deve essere acceso e, se si usa una tastiera DS7447/DS7447E, deve essere visualizzato "Pronto per inser Gruppo 1". Se il LED verde non è acceso o il display visualizza "Non pronto," vedere le opzioni Inserimento Forzato o Esclusione di Zone in *Operazioni supplementari* a pagina 14 per altre modalità di inserimento del sistema.

Unità usata	Sequenza di comando	Cosa succede	Cosa fare
DS7447/D S7447E	[Codice PIN] + [On]	<ul style="list-style-type: none"> Il LED rosso On/Off lampeggia. Viene visualizzato "On/Off" * 	Uscire prima che termini il ritardo in uscita.
DS7445i		<ul style="list-style-type: none"> Viene visualizzato "Uscire Adesso" durante il tempo di ritardo in uscita. * Viene emesso un singolo bip. Il LED rosso On/Off si accende fisso quando termina il tempo di ritardo in uscita. Vengono inserite tutte le zone. 	

* Solo con DS7447/DS7447E



In applicazioni commerciali con allarme intrusione per sistemi UL in elenco, dopo l'inserimento (chiusura) si dovrebbe udire un suono di risposta e un bip di test della sirena). In caso contrario chiamare il Servizio Assistenza.

2.1.2 Inserimento Perimetro Immediato

Usato quando delle persone sono ancora nei locali, solo le zone esterne (perimetro) devono essere inserite, ed è attivato un timer di ritardo in uscita ma non un ritardo in entrata, per cui si **verificherà** un allarme in caso di entrata.

Il LED verde Stato deve essere acceso e, se si usa una tastiera DS7447/DS7447E, deve essere visualizzato il messaggio "Pronto per inser Gruppo 1". Se il LED verde non è acceso o il display visualizza "Non Pronto" vedere le opzioni Inserimento Forzato o Esclusione di Zone in *Operazioni supplementari* a pagina 14 per le altre modalità di inserimento del sistema.

Unità usata	Sequenza di comando	Cosa succede	Cosa fare
DS7447/D S7447E	[Codice PIN] + [Immediato] + [Perimetrale]	<ul style="list-style-type: none"> Il LED rosso On/Off lampeggia. Viene visualizzato "Perimetrale On" * Viene visualizzato "Uscire Adesso" durante il tempo di uscita. * 	<ul style="list-style-type: none"> Muoversi liberamente all'interno. L'apertura di porte o finestre esterne farà intervenire un allarme
DS7445i		<ul style="list-style-type: none"> Il LED verde Stato si accende fisso Viene emesso un singolo bip. Il LED rosso On/Off si accende fisso quando termina il tempo di ritardo in uscita. Il LED giallo Perimetrale si accende fisso. ** Vengono inserite solo le zone di protezione esterna. 	

* Solo con DS7447/DS7447E

** Solo con DS7445i



In applicazioni commerciali con allarme intrusione per sistemi UL in elenco, dopo l'inserimento (chiusura) si dovrebbe udire un suono di risposta e un bip di test della sirena). In caso contrario chiamare il Servizio Assistenza.

2.1.3 Inserimento Perimetro

Usato quando delle persone sono ancora nei locali, sole le zone esterne (perimetro) devono essere inserite, ed è attivato un timer di ritardo in ingresso e in uscita.

Il LED verde deve essere acceso e, se si usa la tastiera DS7447/DS7447E, deve essere visualizzato il messaggio "Pronto per inser Gruppo 1". Se il LED verde non è acceso o il display visualizza "Non pronto," vedere le opzioni Inserimento Forza- to o Esclusione di Zone in *Operazioni supplementari* a pagina 14 per altre modalità di inserimento del sistema.

Unità usata	Sequenza di comando	Cosa succede	Cosa fare
DS7447/D S7447E	[Codice PIN] + [Perimetrale]	<ul style="list-style-type: none"> Il LED rosso On/Off lampeggia. Viene visualizzato "Perimetrale On" * Viene visualizzato "Uscire adesso" durante il tempo di ritardo in uscita. * 	<ul style="list-style-type: none"> Muoversi liberamente all'interno. L'apertura di porte o finestre esterne farà intervenire un allarme
DS7445i		<ul style="list-style-type: none"> Il LED verde Stato si accende fisso Viene emesso un singolo bip. Il LED rosso On/Off si accende fisso quando termina il tempo di ritardo in uscita. Il LED giallo Perimetrale si accende fisso. ** Vengono inserite solo le zone di protezione perimetrale. 	

* Solo con DS7447/DS7447E

** Solo con DS7445i



In applicazioni commerciali con allarme intrusione per sistemi UL in elenco, dopo l'inserimento (chiusura) si dovrebbe udire un suono di risposta e un bip di test della sirena). In caso contrario chiamare il Servizio Assistenza.

2.1.4 Inserimento Parziale (Personalizzato)

Usato per inserire le zone specificate e che l'installatore ha programmato nel sistema. Sarà attivato un timer per il tempo di ritardo in ingresso e in uscita a meno che non diversamente programmato.

Il LED verde deve essere acceso e, se si usa la tastiera DS7447/DS7447E, deve essere visualizzato il messaggio "Pronto per inser Gruppo 1". Se il LED verde non è acceso o il display visualizza "Non pronto," vedere le opzioni Inserimento Forzato o Esclusione di Zone in *Operazioni supplementari* a pagina 14 per altre modalità di inserimento del sistema.

Unità usata	Sequenza di comando	Cosa succede	Cosa fare
DS7447/D S7447E	[Codice PIN] + [#] + [4]	<ul style="list-style-type: none"> Il LED rosso On/Off lampeggia. Viene visualizzato "Ins. Parziale" * Viene visualizzato "Uscire Adesso" durante il tempo di ritardo in uscita. * 	<ul style="list-style-type: none"> Uscire prima che termini il tempo di uscita
DS7445i		<ul style="list-style-type: none"> Il LED verde Stato si accende fisso Viene emesso un singolo bip. Il LED rosso On/Off si accende fisso quando termina il tempo di ritardo in uscita. Vengono inserite le zone che sono state programmate per l'inserimento parziale. 	

* Solo con DS7447/DS7447E

** Solo con DS7445i



In applicazioni commerciali con allarme intrusione per sistemi UL in elenco, dopo l'inserimento (chiusura) si dovrebbe udire un suono di risposta e un bip di test della sirena). In caso contrario chiamare il Servizio Assistenza.

2.1.5 Inserimento con Sicurezza Massima

Usato quando nessuno è nei locali, tutte le zone devono essere inserite, ed è attivato un timer per il tempo di ritardo in uscita ma non un tempo di ritardo in entrata, per cui si **verificherà** un allarme in caso di entrata.

Il LED verde deve essere acceso e, se si usa la tastiera DS7447/DS7447E, deve essere visualizzato il messaggio "Pronto per inser Gruppo 1". Se il LED verde non è acceso o il display visualizza "Non pronto," vedere le opzioni Inserimento Forzato o Esclusione di Zone in *Operazioni supplementari* a pagina 14 per altre modalità di inserimento del sistema.

Unità usata	Sequenza di comando	Cosa succede	Cosa fare
DS7447/D S7447E	[Codice PIN] + [Immediato] + [On]	<ul style="list-style-type: none"> Il LED rosso On/Off lampeggia. Viene visualizzato "On/Off Instant"* Viene visualizzato "Uscire Adesso" durante il tempo di ritardo in uscita. * 	<ul style="list-style-type: none"> Uscire prima che termini il tempo di uscita La violazione di una qualsiasi zona dopo che il tempo di uscita si è esaurito farà intervenire un allarme immediato
DS7445i		<ul style="list-style-type: none"> Viene emesso un singolo bip. Il LED rosso On/Off si accende fisso quando termina il tempo di ritardo in uscita. Vengono inserite tutte le zone. 	

* Solo con DS7447/DS7447E

** Solo con DS7445i



In applicazioni commerciali con allarme intrusione per sistemi UL in elenco, dopo l'inserimento (chiusura) si dovrebbe udire un suono di risposta e un bip di test della sirena). In caso contrario chiamare il Servizio Assistenza.

2.1.6 Disinserimento Normale

Si raccomanda di leggere il capitolo relativo alle Procedure di Emergenza prima di dover fronteggiare una situazione di emergenza. Se si è entrati nell'edificio attraverso una porta posta sul perimetro, è possibile che venga emesso un segnale con tono continuo dalla tastiera collegata. In questo caso, disinserire il sistema come riportato qui di seguito.



Se si è verificato un allarme prima del vostro arrivo, le suonerie e la sirena saranno attive, e/o le tastiere collegate emetteranno un tono pulsato per la durata del tempo di entrata invece del normale tono continuo, e/o lampeggerà il LED rosso On/Off su ogni tastiera LED DS7445i, e/o il LED rosso On/Off su ogni tastiera DS7447/DS7447E con sul display il messaggio **“Zona in Allarme”**. Se l'allarme non è già stato controllato, non entrare nell'edificio se non accompagnati dal personale dell'Istituto di Sorveglianza.

Unità usata	Sequenza di comando	Cosa succede	Cosa fare
DS7447/D S7447E	[Codice PIN] + [Off]	<ul style="list-style-type: none"> Si spegne il LED rosso On/Off Tutte le suonerie vengono tacitate Vengono disinserite tutte le zone Se era presente un allarme incendio, sarà visualizzato "Suonerie tacitate" finché il sistema non viene resettato 	<ul style="list-style-type: none"> Determinare perché le suonerie erano attive, se del caso. Correggere la causa Dopo aver corretto la causa, se era presente un allarme incendio, resettare il sistema tramite una tastiera DS7445i o DS7447/DS7447E
DS7445i			

* Solo con DS7447/DS7447E

** Solo con DS7445i



In applicazioni commerciali con modalità Incendio, digitando [Codice PIN] + [#] una seconda volta su una tastiera DS7445i o DS7447/DS7447E è possibile individuare il numero (o i numeri) della zona(e) in allarme.

2.2 Operazioni supplementari

2.2.1 Inserimento Rapido (Quick Arming)

L'inserimento rapido consente di immettere alcuni comandi di inserimento senza dover prima digitare un Codice PIN. Se non si usa l'opzione Inserimento Rapido, occorre sempre digitare un Codice PIN all'inizio di ogni sequenza di comando.



L'opzione Inserimento Rapido non è disponibile su una tastiera Master.

Con il sistema programmato per utilizzare l'opzione Inserimento rapido, sono consentiti i seguenti comandi rapidi:

Tipo di inserimento	Sequenza di comando con inserimento rapido
Inserimento Normale	[#] + [On]
Inserimento Perimetrale Immediato - senza ritardo in entrata	[#] + [Immediato] + [Perimetrale]
Inserimento Perimetrale - con ritardo in entrata/uscita attivo	[#] + [Perimetrale]
Inserimento di Sicurezza Massima	[#] + [Immediato] + [On]

2.2.2 Inserimento Forzato

Se una o più zone sono violate (se per esempio è aperta una finestra o una porta), il sistema può essere “forzato” ad inserirsi (se programmato) escludendo le zone violate. L’inserimento forzato del sistema serve quando il display di una tastiera DS7447/DS7447E visualizza il messaggio “Non pronto” oppure quando i LED di zone su una tastiera DS7445i sono accesi a causa di condizione violata delle zone. Lo stesso è possibile anche con una tastiera Master in modalità Area Singola (Single Partition Mode).

Inserimento forzato del sistema durante una mancanza di rete:

In mancanza di rete l’inserimento normale del sistema non è possibile. In questo caso il dover forzare l’inserimento del sistema serve per avvertire che il sistema sta funzionando solo con alimentazione fornita dalle batterie di riserva.



L’esclusione o l’inserimento forzato rimuove alcune delle protezioni previste per i locali, in quanto esclude dall’inserimento le zone che sono attualmente aperte. È possibile quindi che un’intrusione non venga rilevata o che sia ritardata la sua rivelazione. Si consiglia pertanto, prima di usare questa funzione, di eliminare i problemi presenti nelle zone (chiudendo porte, finestre ecc.). Se il problema non può essere corretto, contattare la ditta installatrice.



Vedi *Esclusione di Zone* a pagina 16 per un metodo alternativo di inserimento del sistema quando sussistono dei problemi. L’inserimento forzato non è previsto per i sistemi UL in elenco.

Unità usata	Sequenza di comando	Cosa succede	Cosa fare
DS7447/D S7447E	Digitare una qualsiasi sequenza di comando Inserimento.	<ul style="list-style-type: none"> Il LED rosso On/Off lampeggia durante il tempo di ritardo in uscita. Vengono inserite tutte le zone previste con la sequenza di comando tranne quelle violate. 	Uscire prima che termini il ritardo in uscita
DS7445i	Premere [Esclusione] durante i 5 secondi di bip		

2.2.3 Esclusione di Zone

Si possono presentare situazioni in cui può essere preferibile o necessario escludere una o più zone prima di inserire il sistema.

I comandi di esclusione (bypass) hanno effetto solo quando la centrale di controllo è disinserita. Per esempio, una finestra aperta può far sì che la tastiera DS7447/DS7447E visualizzi “Non pronto” seguito dal numero di zona, oppure che la tastiera DS7445i presenti uno o più LED di zona accesi. Se l'esclusione è eseguita da una tastiera Master, occorre essere in modalità Area Singola (Single Partition).

Se è necessario escludere più di una zona, basta aggiungere i numeri di zona aggiuntivi.



Vedi *Inserimento Forzato* a pagina 15 per un altro metodo di esclusione delle zone.

Tipo di esclusione richiesta	Sequenza comandi	Cosa avviene	Cosa fare
Esclusione di zone violate	[Codice PIN] + [Esclusione] [XXX] [XXX] [XXX] ‡	Il LED verde Stato lampeggia se nessun'altra zona è violata.	Dopo aver configurata l'esclusione, inserire, se richiesto, la centrale di controllo.
Lettura delle zone escluse	[Codice PIN] + [Esclusione]	Su una tastiera DS7447/DS7447E appare "Esclusione" seguito dai numeri delle zone escluse. Su una tastiera DS7445i lampeggia il LED di zona di ogni zona esclusa.	
Cancellazione di singole zone escluse	[Codice PIN] + [Esclusione] [XXX] ‡	Viene cancellata l'opzione esclusione delle zone specificate.	
Cancellazione di tutte le esclusioni	[Codice PIN] + [Esclusione]	Tutte le opzioni esclusione vengono cancellate.	

‡ [XXX] = numero di zona a tre cifre

Il numero di zona deve essere digitato come numero a tre cifre; esempio 001,062,125, ecc.



Tutte le opzioni di esclusione verranno cancellate con il disinserimento del sistema, a meno che si tratti di zone 24-ore o zone Controllo giorno. Per cancellare l'esclusione su queste zone, usare uno dei due metodi indicati sopra.

2.2.4 Inserimento Automatico

Ogni area può essere programmata per inserirsi automaticamente una volta al giorno.

Se si usa l'inserimento automatico in modalità Tastiera Master, questo avrà effetto su tutte le aree a cui si ha accesso. Se usato in modalità Area Singola, o da una tastiera con accesso a singola area, l'inserimento automatico avrà effetto solo sull'area su cui si sta lavorando.

Si raccomanda di eseguire questa procedura su una tastiera DS7447/DS7447E. Una tastiera DS7445i non darà alcuna indicazione visiva del procedimento.

Per impostare l'orario di inserimento automatico	Note
[Codice PIN Master] + [#] + [0]	L'impostazione dell'orario di inserimento automatico può esser eseguita solo in modalità programmazione Master
[1]	Per entrare nella modalità di programmazione Inserimento Automatico
Immettere il numero di area Premere [#] per uscire.	<ul style="list-style-type: none"> Se la programmazione è fatta da una Tastiera Master che non è in modalità Area Singola, verrà richiesto di digitare l'area da programmare. Sarà possibile programmare solo l'area assegnata all'utente Se si programma da una tastiera standard o da una tastiera Master in modalità Area Singola questo passaggio sarà saltato.
Immettere l'orario per ciascun giorno in formato 24 ore.	<ul style="list-style-type: none"> Il display parte con domenica e visualizza "Domenica -nn : nn" Immettere l'orario per ciascun giorno nel formato 24 ore e premere il tasto [#]. In caso di errore premere il tasto [#] due volte per tornare all'ultima voce digitata Esempi, mezzanotte: 2400#, mezzogiorno 1200#. 12:01 am = 0001#, 12:01 pm = 1201#, 1:00 am = 0100# 1:00 pm = 1300# Disabilitato = 0000#

2.2.5 Per ritardare l'inserimento automatico

Con l'opzione inserimento automatico impostata, è previsto un periodo di 15 minuti di preavviso per informare gli occupanti che il sistema sta per inserirsi. Il cicalino delle tastiere, e tutte le uscite programmate per seguire questo cicalino, pulsano cinque volte al minuto, e durante gli ultimi 5 minuti il tono diventa continuo. Ogni minuto la tastiera (solo per DS7447/DS7447E) visualizza "Ins. in nn min./Codice PIN + OFF – posticipa".

Per ritardare l'inserimento automatico durante il periodo di preavviso, usare la sequenza comando appropriata riportata in tabella. Per prolungare in qualsiasi momento l'orario di inserimento automatico, usare la funzione di inserimento ritardato.

Unità usata	Sequenza di comando	Cosa succede	Cosa fare
DS7447/D S7447E	[Codice PIN] + [Off]	Dal momento in cui si digita la sequenza di comando, il tempo di inserimento sarà prolungato di 30 minuti.	Uscire prima del nuovo orario di inserimento automatico
DS7445i		15 minuti prima del nuovo orario di inserimento automatico partirà un nuovo periodo di preavviso.	



Per la regolazione del tono di preavviso valgono le modalità viste per la regolazione del volume del cicalino della tastiera.

2.2.6 Disinserimento Automatico

Ogni area può essere programmata per disinserirsi automaticamente una volta al giorno. Se si usa il disinserimento automatico in modalità Tastiera Master, questo avrà effetto su tutte le aree a cui si ha accesso; se usato in modalità Area Singola, o da una tastiera con accesso a singola area, questo avrà effetto solo sull'area su cui si sta lavorando.

Si raccomanda di eseguire questa procedura su una tastiera DS7447/DS7447E. Una tastiera DS7445i non darà alcuna indicazione visiva del procedimento.

Per impostare l'orario di disinserimento automatico	Note
[Codice PIN Master] + [#] + [0]	L'impostazione dell'orario di disinserimento automatico può esser eseguita solo in modalità Programmazione Master
[4]	Per entrare nella modalità di programmazione Disinserimento Automatico
Immettere il numero di area Premere [#] per uscire.	<ul style="list-style-type: none"> Se la programmazione è fatta da una tastiera Master che non è in modalità Area Singola, verrà richiesto di digitare l'area da programmare. Sarà possibile programmare solo l'area assegnata all'utente Se si programma da una tastiera standard o da una tastiera Master in modalità Area Singola questo passaggio sarà saltato.
Immettere l'orario per ciascun giorno in formato 24 ore.	<ul style="list-style-type: none"> Il display parte con domenica e visualizza "Domenica -nn : nn" Immettere l'orario per ciascun giorno nel formato 24 ore e premere il tasto [#]. In caso di errore premere il tasto [#] due volte per tornare all'ultima voce digitata. Esempi, mezzanotte: 2400#, mezzogiorno 1200#. 12:01 am = 0001#, 12:01 pm = 1201#, 1:00 am = 0100# 1:00 pm = 1300# Disabilitato = 0000#

2.2.7 Inserimento ritardato

L'inserimento ritardato non fa altro che inserire il sistema dopo un numero di ore specificato. L'inserimento ritardato può essere usato se non è programmato un orario di inserimento automatico. Se utilizzato in modalità Tastiera Master, avrà effetto su tutte le aree a cui si ha accesso; se usato in modalità Area singola, o da una tastiera con accesso a singola area, avrà effetto solo sulla zona su cui si sta lavorando.



L'inserimento ritardato ha priorità sull'inserimento automatico. Anche l'inserimento ritardato prevede un tempo di preavviso di 15 minuti analogo a quello dell'Inserimento automatico.

Si raccomanda di eseguire questa procedura su una tastiera DS7447/DS7447E. Una tastiera DS7445i non darà alcuna indicazione visiva del procedimento.

Per impostare l'inserimento ritardato	Note
[Codice PIN] + [#] [9] [9]	<ul style="list-style-type: none"> Per entrare nella programmazione di impostazione inserimento ritardato La tastiera visualizza: "Ins. tra nn Ore # per conferma"
Digitare il numero di ore di ritardo inserimento nel formato [0] [1]	<p>Digitare il numero di ore desiderate prima che il sistema si inserisca a partire dall'ora corrente</p> <p>Per esempio. sono le 3:00 del pomeriggio e si vuole che il sistema si armi alle 21:00 - digitare [0] [6] [#].</p>

2.2.8 Modalità Avviso (Chime)

Nella modalità Avviso il cicalino della tastiera emette un bip ogni volta che viene violata una zona di entrata/uscita o una zona perimetrale quando la centrale di controllo è disinserita.

Usare il comando [#] [7] sia per attivare che disattivare la modalità Avviso

Azione	Unità usata	Sequenza di comando	Cosa accade
Attivare la modalità Avviso	DS7447/DS7447E DS7445	[Codice PIN] + [#] + [7]	<ul style="list-style-type: none"> • Compare per 5 secondi “Modo avviso On” * • Il LED lampeggia ad indicare che è stato inviato un messaggio all’istituto di vigilanza ** • I cicalini delle tastiere suonano per due secondi ogni volta che il perimetro o una zona di ingresso/uscita è violata.
Disattivare la modalità Avviso	DS7447/DS7447E DS7445	[Codice PIN] + [#] + [7]	<ul style="list-style-type: none"> • Compare per 5 secondi “Modo Avviso Off” * • La modalità Avviso è disattivata.

* Solo con DS7447/DS7447E

2.2.9 Controllo accessi

Il sistema può utilizzare una sequenza di tasti sulla tastiera per attivare altri dispositivi elettrici.



Questa funzionalità può essere usata sia con sistema inserito che disinserito.

Il Codice PIN speciale richiesto per eseguire questa funzione è denominato Codice PIN di Controllo Accessi (Access Control Codice PIN). Il Codice PIN può controllare dispositivi che si attivano per un breve periodo (es. la serratura elettrica di una porta). Le attivazioni mediante questo Codice PIN sono registrate nel registro storico degli eventi.

Tipo di Attivazione	Sequenza di comando	Cosa succede
Momentanea per il controllo accessi	[Codice PIN Controllo Accessi] + [Off]	Il dispositivo sarà attivato per 10 secondi



Questa caratteristica deve essere disabilitata nei sistemi UL in elenco.

2.2.10 Modifica della data

La data di sistema può essere modificata solo in modalità Programmazione Master.



È consigliabile prendere nota di quanto si deve digitare prima di entrare in modalità Programmazione Master e tenere questi appunti sott'occhio all'inizio della programmazione. Eseguire la digitazione velocemente. Se vi sono pause di 15 secondi o più fra i vari passaggi, viene emesso un tono d'errore di tre bip e si esce dalla modalità di programmazione.

Si raccomanda di eseguire questa procedura su una tastiera DS7447/DS7447E. Una tastiera DS7445i non darà alcuna indicazione visiva del procedimento.

Passi	Sequenza di comando	Se accettato, il display di DS7447/DS7447E riporta:
Entrare in modalità Programmazione Master.	[Codice PIN Master] + [#] [0]	"2 Cambio Data" (premi 2 per modificare la data) (il display scorre a questo punto)
Digitare 2 per la programmazione dell'impostazione Data Sistema	[2]	"Inserire Mese" (digitare il mese) (01 ... 12)
Digitare il mese.	da [0] [1] a [1] [2] Gennaio Dicembre	"Inserire Giorno" (digitare il giorno) (01 ... 31)
Digitare il giorno.	da [0] [1] a [3] [1]	"Inserire Anno" (digitare l'anno) (XX) terminare con #
Digitare l'anno.	Le ultime due cifre dell'anno seguite da [#].	"Mese, Giorno, Anno" Un bip prolungato ne indica l'accettazione.



Se si digita la sequenza di comando [Codice Master] [#] [0] [2] [#], sul display della tastiera DS7447/DS7447E si ottiene la data corrente.

2.2.11 Impostazione dell'ora di sistema

E' possibile impostare l'ora dell'orologio di Sistema solo in modalità Programmazione Master.



È consigliabile prendere nota di quanto si deve digitare prima di entrare in modalità Programmazione Master e tenere questi appunti sott'occhio all'inizio della programmazione. Eseguire la digitazione velocemente. Se vi sono pause di 15 secondi o più fra i vari passaggi, viene emesso un tono d'errore di tre bip e si esce dalla modalità di programmazione.

Si raccomanda di eseguire questa procedura su una tastiera DS7447/DS7447E. Una tastiera DS7445i non darà alcuna indicazione visiva del procedimento.

Passi	Sequenza di comando	Se accettato, il display di DS7447/DS7447E riporta:
Entrare in modalità Programmazione Master.	[Codice PIN Master] + [#] [0]	"6 Cambio Ora" * (premi 6 per modificare l'ora) (il display scorre a questo punto)
Digitare 6 per la programmazione dell'impostazione Ora Sistema	[6]	"Inserire Giorno" (digitare il giorno) (1 ... 7)
Digitare il giorno della settimana.	da [1] a [7] Domenica - Sabato	"Inserire Ora" (digitare l'ora) (0100 ... 1259)
Digitare l'ora.	da [0] [1] [0] [0] a [1] [2] [5] [9]	"Inserire AM/PM" (digitare mattino/pom.) (4/6) terminare con #
Digitare mattino o pomeriggio.	[4] [#] per mattino o [6] [#] per pomeriggio	"Ora Giorno" Un bip prolungato ne indica l'accettazione.

* = Questo appare solo in modalità Area Singola.



Se si digita la sequenza di comando [Codice Master] [#] [0] [6] [#], sul display della tastiera DS7447/DS7447E si ottiene l'ora corrente.

3 Procedure di Emergenza

3.1 Introduzione

Riconoscere i toni di allarme

Il sistema d'allarme può essere programmato per un tono d'allarme continuo o pulsato. E' importante imparare a distinguere fra un tono di allarme intrusione o un tono di allarme incendio e prima di trovarsi a fronteggiare una reale situazione d'emergenza.

Per tacitare gli allarmi

E' possibile tacitare gli allarmi con un qualsiasi Codice PIN che disponga della prerogativa di disinserimento.

Digitando [Codice PIN] + [Off] si tacitano gli allarmi e si disinserisce la centrale.

Un consiglio

Come reagire ad un allarme dipende, in gran parte, dal tipo di allarme e dall'ora in cui esso interviene. Per essere preparati è bene chiedere consigli alla ditta di installazione mentre sta effettuando l'installazione del sistema, e **non** dopo (cioè dopo un primo allarme).

Soprattutto, occorre far prevalere il buon senso

Se c'è pericolo o anche solo un accenno di rischio per sé o per altre persone presenti nei locali, ad es. un allarme incendio, ogni persona deve essere istruita su come abbandonare immediatamente i locali. Entrare nei locali solo se accompagnati dal personale di Emergenza, o dopo che questo ha dato l'OK per rientrare.

Cautela quando si entra nell'edificio

Si è verificato un allarme quando:

- Le suonerie e la sirena sono attive e/o
- Il LED rosso On/Off lampeggia e il display di DS7447/DS7447E indica "Allarme Zone"
- I LED di zona sulla tastiera DS7445i lampeggiano.

Inoltre la tastiera cablata emetterà, invece del normale tono continuo, un tono pulsato durante il tempo di entrata.

Se l'allarme non è stato prima individuato e riconosciuto, **non entrare nell'edificio se non accompagnati dal personale addetto alle gestioni dell'Emergenza.**

Allarmi incendio

Gli allarmi incendio vengono tacitati con la stessa procedura degli allarmi intrusione : [Codice PIN] (con prerogativa di disinserimento) + il tasto [Off].

La condizione di allarme incendio **non** è resettata finché non sono cancellati gli allarmi sui rivelatori di fumo attraverso il comando [Ripristino]. Il sistema di allarme incendio non sarà nuovamente in funzione finché non è stata eseguita questa procedura. Vedi *Reset di un allarme incendio* a pagina 25.

3.2 Reset di un allarme incendio

In caso di allarme incendio, abbandonare immediatamente i locali. Dopo aver verificato che non c'è nessun incendio, si può tacitare le suonerie o le sirene prima di dare il comando di [Ripristino].

[Codice PIN] + [Ripristino]

Prima di usare il comando [Ripristino], accertare quale rivelatore di fumo è andato in allarme in modo che l'Istituto di Vigilanza ne possa verificare il funzionamento.

Un [Codice PIN] seguito dal tasto [Ripristino] effettua il reset dei rivelatori di fumo dopo che si è verificato un allarme incendio.



Per poter usare la sequenza di comando di Reset Sistema, il Codice PIN deve possedere la prerogativa di disinserimento.

Il comando Ripristino esegue un reset dell'allarme incendio, un test della batteria e cancella tutti i messaggi di guasto del sistema.

3.3 Guasto nei rivelatori incendio

Un messaggio di guasto nei rivelatori incendio (Guasto Fuoco) con associato un numero di zona indica la presenza di un guasto nel sistema, es. un'interruzione del cavo che collega i rivelatori di fumo alla centrale. Un messaggio di Guasto Fuoco senza aver associato il numero di zona indica un guasto di terra se l'unità è in modalità Commercial Fire.

Un "Guasto Fuoco" è segnalato da un breve bip ogni 10 secondi emesso dal cicalino della tastiera. La tastiera DS7447/DS7447E visualizza "Guasto Fuoco" seguito dalla zona in cui è presente il problema. Sulla tastiera DS7445i i LED Fuoco e Guasto si accendono assieme ai LED delle zone corrispondenti.

Se compare un messaggio Guasto Fuoco informare subito la ditta incaricata dell'installazione.

Il bip di Guasto Fuoco può essere tacitato con un [Codice PIN] seguito dal tasto [Off]. Dopo aver risolto i problemi, occorre digitare un [Codice PIN] seguito dal tasto [Off] per cancellare la visualizzazione di "Guasto Fuoco".

3.4 Per la sicurezza da incendi



ATTENZIONE: Nessun dispositivo di rivelazione incendio va considerato sicuro al 100 per cento.

Questo sistema di allarme incendio è in grado di avvertire per tempo dello sviluppo di un incendio. Un simile sistema, tuttavia, non assicura la protezione contro danni alle proprietà o perdita vita conseguente all'incendio. Qualsiasi sistema di allarme incendio può risultare inefficace per svariati motivi (ad esempio il fumo non raggiunge un rivelatore collocato dietro una porta chiusa).

Quando si prende in considerazione l'installazione di rivelatori in applicazioni residenziali, fare riferimento alle norme in vigore nel paese in cui il dispositivo viene installato.

Per installazioni residenziali

Si può assicurare una ragionevole sicurezza contro gli incendi qualora si osservino i seguenti punti:

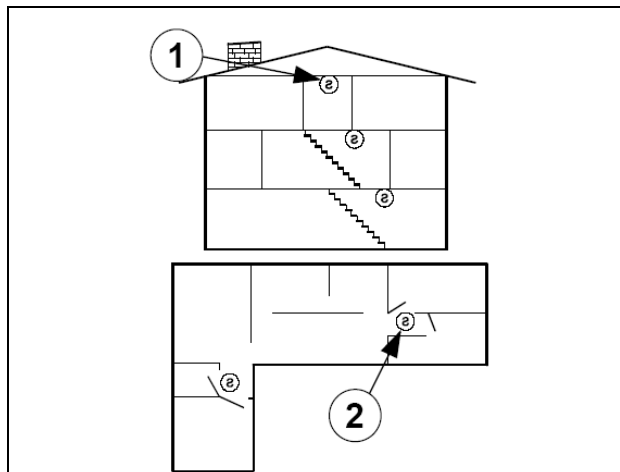
- **Minimizzare i rischi:** Evitare le tre situazioni classiche di rischio incendio: fumare a letto, lasciare i bambini da soli in casa e fare le pulizie con liquidi infiammabili.
- **Dotarsi di un sistema di allarme incendio:** La maggior parte delle morti per incendio capitano in casa, per lo più durante il sonno. Il livello minimo di protezione richiede l'installazione di rivelatori di fumo all'esterno di ogni area-notte e su ciascun piano dell'edificio.

Per una protezione ulteriore, si raccomanda di installare rivelatori in tutte le diverse aree, compresi cantina, camere da letto, ripostigli, locale caldaia e ingressi.

Definire ed esercitarsi in un piano di evacuazione

Un allarme incendio può essere inutile se la famiglia non sa già in anticipo come uscire dall'edificio in modo rapido e sicuro.

- Disegnare una cartina di tutta la casa con indicate **due** uscite da ogni camera da letto e **due** uscite dalla casa. Dato che durante un incendio le scale e gli ingressi potrebbero risultare bloccati, occorre che il piano di fuga preveda la possibilità di uscire dalle finestre delle camere da letto. Fare delle copie del piano di evacuazione ed esercitarsi con tutta la famiglia.
- Stabilire in anticipo un luogo di ritrovo **fuori e lontano dall'edificio**. Una volta fuori dall'edificio, occorre che tutti si dirigano immediatamente al luogo prescelto in modo che sia possibile verificare la presenza di ciascuno.
- Prevedere una barriera per i componenti la famiglia, che li protegga da fiamme, fumo e gas tossici (ad esempio chiudere le porte delle camere da letto prima di andare a dormire).
- Istruire i bambini su come aprire le finestre e uscire in modo sicuro dall'edificio: Se è impossibile uscire, dire loro di stare alla finestra e chiamare aiuto finché non arrivano i soccorsi.
- Nel caso di un allarme incendio durante la notte, svegliare i bambini gridando da dietro la porta chiusa. Dire loro di tenere chiusa la porta.



1- Collocare un rivelatore di fumo su ogni piano, compresa la cantina, escludendo però spazi angusti e soffitte non rifinite.

2- Posizionare i rivelatori di fumo fra le aree notte e quelle giorno.

- Se la parte superiore della porta della camera da letto è molto calda, **non aprirla**. Molto probabilmente dall'altra parte ci sono fiamme, calore insopportabile o fumo. Gridare a tutti i componenti la famiglia di tenere chiusa la porta della loro stanza e di uscire attraverso percorsi alternativi.
- Se la parte superiore della porta non è caldissima, bloccate il fondo della porta con il piede e la parte in alto con una mano, quindi cercare di aprire la porta di qualche centimetro. Occorre essere pronti a chiudere immediatamente la porta se si avverte pressione su di essa o se irrompe dell'aria calda.
- Se non c'è segno di calore o pressione eccessivi, **abbandonare la stanza e chiudere la porta**. Gridare le istruzioni appropriate a tutti i componenti la famiglia e abbandonare immediatamente l'edificio attraverso i percorsi prestabiliti. Se vi è molto fumo, muoversi poggiandosi su mani e ginocchia o strisciare per restare sotto il livello del fumo.

Considerazioni sull'installazione

La posizione corretta dei dispositivi di rivelazione costituisce uno dei fattori più critici in un sistema Antincendio e intrusione. Quelle che seguono sono delle considerazioni di carattere generale

- **Non** installare i rivelatori di fumo in spazi con "aria stagnante" o vicini a punti di ventilazione o alle bocchette di uscita dei condizionatori, perché il fumo potrebbe circolare lontano dai rivelatori. L'ideale è una posizione vicina alle entrate dell'aria.
- Evitare le aree soggette normalmente a concentrazioni di fumo, come cucina, garage o caminetti.
- Non installare i rivelatori di fumo in aree in cui le temperature normali sono sopra i 38°C o sotto 0°C.
- Evitare aree caratterizzate da molta umidità o con alta concentrazione di polvere.
- Installare i rivelatori a soffitto ad una distanza dalle pareti non superiore a 10 cm.
- Installare i rivelatori a parete ad una distanza dal soffitto compresa tra 10 e 30 centimetri
- Consultare sempre le norme di installazione per i sistemi Antincendio vigenti nel paese dove si installa l'apparecchiatura.

3.5 Allarmi Emergenza da tastiera/Per tacitare gli allarmi

Se programmati dall'installatore, i tasti di Allarme Emergenza [🔥], [✳️] e [🛡️] possono generare allarmi Incendio, Soccorso e Panico.

Chiedere alla ditta installatrice di spiegare la funzione di questi tasti. Per usare i tasti di emergenza, occorre premerli per due secondi affinché venga emesso un allarme.

Per annullare o tacitare questi allarmi usare la sequenza di comando di disinserimento.



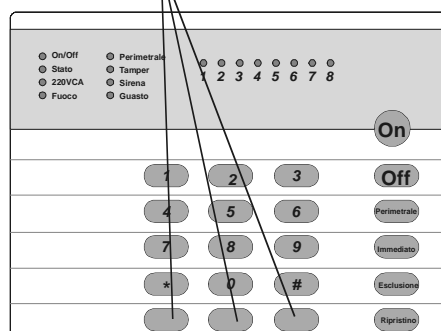
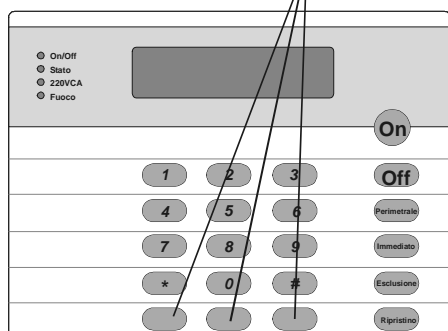
Se si devono usare i tasti di Allarme Emergenza, questi andrebbero etichettati in modo da indicarne la funzione.

Il tasto più a sinistra come tasto Incendio [🔥]. Questo è l'unico tasto che può essere scelto come tasto Incendio.

Il tasto centrale come Soccorso [✳️].

Il tasto a destra come tasto di Panico [🛡️].

Tasti Emergenza



3.6 Disinserimento del sistema sotto costrizione

Il Codice PIN Anticoercizione (Codice Duress) (vedi anche *Livelli di autorità dei Codici PIN* a pagina 32) è utilizzato quando qualcuno richiede, con la minaccia di violenza, di disinserire il sistema. In questo caso, il Codice PIN anticoercizione effettuerà il disinserimento del sistema ma contemporaneamente provocherà l'invio di un allarme silenzioso anticoercizione se il sistema è collegato ad un Istituto di Vigilanza. Prestare la massima attenzione quando si digita un Codice PIN anticoercizione per disinserire il sistema, affinché questo Codice PIN non sia utilizzato inavvertitamente.

Nota: Chiedere all'installatore se la funzione Anticoercizione è stata attivata.

Unità usata	Sequenza di comando	Cosa succede	Cosa fare
DS7447/D S7447E DS7445i	[Codice PIN Anti-coercizione] + [Off]	<ul style="list-style-type: none">Il sistema si disinserisce apparentemente in modo normale.Viene inviata una segnalazione di anticoercizione all'Istituto di Sorveglianza.	Proteggere la propria incolumità mentre si attende un aiuto .

4 Operazioni sui Codici PIN

4.1 Informazioni generali

Quando si programmano i Codici PIN, è utile conoscere i seguenti termini:

- **Codice PIN** (Personal Identification Number – Numero Personale di Identificazione): Si tratta di un codice numerico a 4 cifre che gli utenti devono digitare per avere accesso al sistema. Ad ogni Numero Utente da 001 a 90 deve essere assegnato un Codice PIN.
- **Numero Utente** (User Number): Questo è il numero che identifica ogni persona che utilizza il sistema. Sono possibili 90 Numeri Utente (da 001 a 090).
- **Livello d'autorità** (Authority Level): Questo numero determina quali funzioni ciascun utente sarà in grado di eseguire

Il sistema consente di assegnare fino a 90 Codici PIN, ciascuno di quattro cifre. **Ad ogni Numero Utente è assegnato un solo Codice PIN.** Se si tenta di assegnare lo stesso Codice PIN a più Numeri Utente, sarà emesso un tono d'errore di tre bip e la digitazione fatta verrà rifiutata.

Il Numero Utente 001 è designato come un codice Master. Può essere usato per aggiungere, cancellare, o modificare altri Codici PIN. Avrà sempre accesso a tutte le aree indipendentemente da come è programmato.

Il Numero Utente 001 è impostato in fabbrica con il Codice PIN 1 2 3 4. **Questo Codice PIN andrebbe modificato con uno a propria scelta e deve essere programmato come codice Master.**

Evitare sempre di programmare i Codici PIN con sequenze comuni, quali 1 2 3 4, 1 1 1 1, o 2 4 6 8 in quanto possono essere facilmente violati.

4.2 Cancellazione di un Codice PIN

Per disabilitare (rimuovere) un Codice PIN, digitare:

- Un [Codice PIN Master] seguito da [#] [0]
- [0]
- Il Numero Utente del Codice PIN da cancellare seguito da [#]



Il Numero Utente 001 non può essere disabilitato con questa procedura.

4.3 Modifica di un Codice PIN

I Codici PIN possono essere modificati solo in modalità Programmazione Master.



È consigliabile prendere nota di quanto si deve digitare prima di entrare in modalità Programmazione Codice Master e avere questi numeri sott'occhio all'inizio della programmazione. Eseguire la digitazione velocemente. Se vi sono pause di 15 secondi o più fra i vari passaggi, viene emesso un tono d'errore di tre bip e si esce dalla modalità di programmazione.

Si raccomanda di eseguire questa procedura su una tastiera DS7447/DS7447E. Una tastiera DS7445i non darà alcuna indicazione visiva del procedimento.

Passi	Sequenza di comando	Se accettato, il display di DS7447/DS7447E riporta:
Entrare in modalità Programmazione Master.	[Codice PIN Master] + [#] [0]	"0 Progr Codici" * (premi 0 per modificare l'Utente) (il display scorre a questo punto)
Digitare 0 per la programmazione dell'impostazione Codice PIN	[0]	"Numero Codice" (digitare Numero Utente) (001 ... 90)
Digitare il Numero Utente.	da [0] [0] [1] a [2] [0] [0]	"Livello Codice" (digitare il livello di autorità) Livello (0-6)
Digitare il Livello di Autorità.	da [0] a [6]	"Assegnare Gruppo # per tutto" (digitare l'area o # per tutte)
Digitare le aree (Aree) a cui questo utente avrà accesso.	[1], [2], [3], [4], [5], [6], [7], e/o [8] seguito da [#]	"Altro Gruppo Fine con #" o "Digitare Codice PIN"
Digitare il Codice PIN.	Qualsiasi numero a 4 cifre. NON premere [#].	"Digitare Codice PIN Ancora una volta. Fine con #" Un bip prolungato indica l'accettazione del Codice PIN.
Digitare di nuovo il Codice PIN seguito da [#].	[Codice PIN] (le stesse 4 cifre del punto precedente) quindi [#]	



Non è consentita la modifica di un Codice PIN Master se a questo non sono assegnate almeno tutte le aree alle quali il Codice PIN da modificare era assegnato.

4.4 Livelli di autorità dei Codici PIN

0 = Master:

Consente di digitare tutti i comandi, aggiungere o modificare i Codici PIN nelle aree assegnate, cambiare data e ora, eseguire una esclusione, inserire, disinserire il sistema ed eseguire i test, reset di sistema, e visualizzare il registro dello storico eventi. Il Numero Utente 001 deve avere un livello d'autorità Master. Uno qualsiasi o tutti i Codici PIN si possono comportare come codice Master.

1 = Illimitato:

Consente di digitare tutti i comandi, eseguire esclusioni, inserire e disinserire il sistema, eseguire un reset e i test di sistema. Non può modificare i Codici PIN.

2 = Generale:

Può eseguire esclusioni, inserire e disinserire il sistema. Non può modificare i Codici PIN, fare il reset del sistema, digitare [#] [7] o una delle funzioni sotto [#] [8].

3 = Solo Inserimento:

Può inserire il sistema con la sola sequenza di inserimento [Codice PIN] + [ON]. Non può eseguire nessun'altra funzione, compreso il disinserimento.

4 = Temporaneo:

Valido solo per un periodo specificato (alla scadenza il Codice PIN scompare). Può inserire e disinserire il sistema, ma non può eseguire altre funzioni. Se è fatto da una tastiera Master, è necessario essere nella modalità Area Singola. Se l'accesso è assegnato a più di un'area, occorre digitare una data di scadenza del Codice PIN Temporaneo per tutte le aree assegnate (vedi *Modifica della data di scadenza dei Codici PIN Temporanei* a pagina 33).

5 = Costrizione:

Quando il sistema viene disinserito utilizzando il codice di costrizione, viene inviata una segnalazione silenziosa all'Istituto di Vigilanza. Il codice di Costrizione serve nel caso l'utente debba disinserire il sistema sotto costrizione.

6 = Codice Accessi:

Quando si digita un Codice PIN di tipo Codice Accessi, le uscite programmate per Uscita Accesso (ad esempio la serratura di una porta) si attivano per 10 secondi (è operativo sia con sistema inserito che disinserito).

4.5 Modifica della data di scadenza dei Codici PIN Temporanei

E' possibile modificare la data di scadenza dei Codici PIN temporanei solo in modalità Programmazione Master.



È consigliabile prendere nota di quanto si deve digitare prima di entrare in modalità Programmazione Codice Master e tenere questi appunti sott'occhio all'inizio della programmazione. Eseguire la digitazione velocemente. Se vi sono pause di 15 secondi o più fra i vari passaggi, viene emesso un tono d'errore di tre bip e si esce dalla modalità di programmazione.

Si raccomanda di eseguire questa procedura su una tastiera DS7447/DS7447E. Una tastiera DS7445i non darà alcuna indicazione visiva del procedimento.

Passi	Sequenza di comando	Se accettato, il display di DS7447/DS7447E riporta:
Entrare in modalità Programmazione Master.	[Codice PIN Master] + [#] [0]	"3 Progr Data per scadenza Codice" * (premi 3 per modificare la data) (il display scorre a questo punto)
Digitare 0 per la programmazione dell'impostazione Data di Scadenza	[3]	"Program Mese" (01 ... 12)
Digitare il mese di scadenza.	da [0] [1] a [1] [2] Gennaio Dicembre	"Program Giorno" (01 ... 31)
Digitare il giorno di scadenza. <i>Il Codice PIN temporaneo scadrà a mezzanotte del giorno selezionato.</i>	da [0] [1] a [3] [1]	"Program Anno" (XX) terminare con #
Digitare l'anno	Le ultime due cifre dell'anno seguite da [#]	"Mese, Giorno, Anno" L'accettazione è indicata da un bip prolungato

* = Questo compare **solo** nella modalità Area Singola.



Per visualizzare la data di scadenza corrente, digitare sulla tastiera DS7447/DS7447E la sequenza di comando [Codice PIN Master] [#] [0] [3] [#].

5 Visualizzazione dei Guasti

5.1 Introduzione

La visualizzazione dei guasti può essere ottenuta solo quando la centrale è disinserita. Per alcuni guasti della Centrale di Controllo, quali guasti di batteria, i cicalini delle tastiere emetteranno un bip ogni 10 secondi. I cicalini possono essere tacitati per 4 ore digitando:

[Codice PIN]+[Off].

I cicalini rimangono attivi fino alla soluzione del problema.

Per cancellare una visualizzazione digitare:

[Codice PIN]+[Ripristino].



Cancellare la visualizzazione dell'errore solo su consiglio della ditta installatrice o quando si è certi che il problema è stato risolto.

Tabella 2: Messaggi di Errore/Avviso

Su Tastiera DS7445i	Su Tastiera DS7447/DS7447E	Significato
LED verde 220 Vca lampeggiante	Guasto Centrale digitare #87	C'è un messaggio d'errore. Per visualizzare il codice digitare [Codice PIN] + [#] [8] [7].
LED 1 acceso	Mancanza Rete	C'è un guasto di alimentazione e la centrale funziona con le batterie di riserva.
LED 2 acceso	Batteria Scarica *	Se il sistema ha appena avuto un guasto di alimentazione, attendere almeno due ore perché la batteria si ricarichi, quindi digitare [Codice PIN] + [Ripristino] per seguire un test della batteria.
LED 3 acceso	Guasto Comunicatore **	Il dispositivo di comunicazione non è riuscito a mettersi in contatto con l'Istituto di Sorveglianza.
LED 4 acceso	Guasto Sistema	Errore interno dei circuiti di controllo o dei circuiti opzionali. Vedi <i>Guasti di Sistema</i> a pagina 35
LED 5 acceso	Guasto Tastiera	Una delle tastiere non risponde alla Centrale di controllo.
LED 6 acceso	Tamper Tastiera	Uno degli alloggiamenti di tastiera è stato aperto.
LED 7 acceso	Bus Multiplex	Il bus multiplex ha un problema o è stato messo in corto.
LED 8 acceso	Aliment. Aux	L'alimentazione ausiliaria è stata messa in corto.
	Guasto Zona	Una delle zone non risponde alla Centrale di controllo. Questo può essere visualizzato anche durante l'inserimento: in questo caso ignorare il messaggio.
	Ottica Sporca	Uno dei rivelatori di fumo sul bus multiplex non ha passato il test di sensibilità e può quindi essere necessario pulirlo o sostituirlo. Il bip della tastiera può essere tacitato digitando [Codice PIN] + [Off].

* Il messaggio "Batteria scarica" può essere cancellato **solo** con il comando [Ripristino] o con un altro comando di Test Automatico Batteria anche dopo che il problema è stato risolto.

** Il messaggio "Guasto Combinatore" può essere cancellato **solo** con il comando [Ripristino] o dal successivo Disinserimento Automatico riuscito anche dopo che il problema è stato risolto.

5.2 Guasti di Sistema

I guasti del sistema sono così visualizzati:

Con [#] [8] [7] si visualizza	Con [#] [8] [9] si visualizza
RAM Fault = Guasto di RAM	Guasto Sistema 01
ROM Fault = Guasto di ROM	Guasto Sistema 02
EEPROM Fault = Guasto di EEPROM	Guasto Sistema 03
Ground Fault = Guasto di connessione a terra	Guasto Sistema 04
2Ph/Bell Fault = assenza di comunicazione con DS7420I	Guasto Sistema 10
Line 1 Fault = guasto linea telefonica 1 di DS7420I	Guasto Sistema 11
Line 2 Fault = guasto linea telefonica 2 di DS7420I	Guasto Sistema 12
Bell Fault = guasto circuito suoneria di DS7420I	Guasto Sistema 13
Aux. Relay Fault = guasto relè ausiliario di DS7420I	Guasto Sistema 14
Oct. Relay Fault = assenza di comunicazione con Moduli uscite	Guasto Sistema 20
Riservato per i modelli di centrale più vecchi	Guasto Sistema 50
AR IB Queue Full = buffer modem pieno	Guasto Sistema 51
AR Host Down = lo switch dati di rete è guasto	Guasto Sistema 52
AR Unreg. Modem = modem non inizializzato	Guasto Sistema 53
AR Power Fail = tensione di alimentazione sotto la soglia definita	Guasto Sistema 54
AR Network Lost = perdita di rete	Guasto Sistema 55
AR Modem HW Err = guasto hardware del modem	Guasto Sistema 56
AR Modem SW Err = guasto software del modem	Guasto Sistema 57
AR Opt. Bus Err = assenza di comunicazione con il modulo ARDIS	Guasto Sistema 58
AR Corrupt MSG = errore di messaggio	Guasto Sistema 59

6 Test del Sistema

6.1 Test delle Zone

Il test delle zone serve per verificare se i rivelatori segnalano correttamente gli allarmi alla centrale. Questo test opera su tutte le zone ad eccezione delle zone 24-ore e le zone fuoco. Quando una tastiera sta eseguendo un test di zona, gli allarmi alla centrale di controllo non attivano alcun allarme, ad eccezione degli allarmi 24-ore e degli allarmi incendio: questi hanno la precedenza sulla funzione Test Zone.

Per questo test è necessario mettere manualmente in allarme ogni zona.

Se programmato, all'inizio del test viene inviata all'Istituto di Sorveglianza una segnalazione seguita da altre segnalazioni relative alle singole zone che vengono testate.

Al completamento del test, viene inviata all'Istituto di Sorveglianza una segnalazione di ripristino zone.

Se questo test è eseguito da una tastiera Master, occorre che questa sia in modalità Area Singola.



Si raccomanda di eseguire un test di sistema settimanalmente.

Tipo di test	Sequenza di comando	Cosa succede	Cosa fare
Test Zone	[Codice PIN] + [#] [8] [1]	<ul style="list-style-type: none"> • Appare il messaggio "Test Zone" seguito dal numero di zona di tutte le zone che non sono state testate.* • I LED delle zone non testate lampeggiano.** • Appare il messaggio "Test ora" seguito dal numero di zone in cui è in corso il test.* • I LED delle zone da testare si accendono fissi.** • Al termine del test di ogni zona, il display visualizza "Test Zone" e indica le zone non ancora testate.* • Al termine del test di ogni zona, il LED relativo si spegne.** 	<p>Testare ciascuna zona come da istruzioni della ditta installatrice</p> <p>Per uscire dalla funzione test di zona digitare [Codice PIN] + [#]</p>

* Solo con DS7447/DS7447E

** Solo con DS7445i

6.2 Test di Batteria di riserva

Se si verifica un'interruzione di rete, la batteria incorporata della centrale di controllo è in grado di alimentare la centrale per diverse ore. Al ritorno della rete, la centrale di controllo provvede alla ricarica automatica della batteria.

Oltre al test automatico di batteria che viene eseguito ogni due minuti, è anche possibile effettuare manualmente il test di batteria. Questo test utilizza la batteria anche per attivare manualmente tutte le suonerie del sistema per due secondi (solo con [Codice PIN] [#] [8] [5]). Se la tensione della batteria è bassa, viene segnalato un guasto di batteria (vedi *Visualizzazione dei Guasti* a pagina 34).

Se questo test è eseguito da una tastiera Master, bisogna che sia in modalità Area Singola.

Tipo di t € £ t	Sequenza di comando	Cosa succede	Cosa fare
Test Batteria locale/ Suo- neria	[Codice PIN] + [#] [8] [5]	<ul style="list-style-type: none"> Tutti i LED della tastiera si accendono. La suoneria della tastiera e tutti i dispositivi sonori si attivano per due secondi 	<ul style="list-style-type: none"> Se il test fallisce, la centrale di controllo segnala il guasto. Vedi <i>Visualizzazione dei Guasti</i> a pagina 34. Se è mancata di recente la rete nell'edificio, attendere per due ore per consentire la ricarica della batteria e quindi riprovare.
Test Batteria	[Codice PIN] + [Ripristino]	<p>La centrale di controllo esegue un test della batteria .</p> <p>La centrale di controllo segnala un guasto di Batteria Bassa o Ripristino Batteria Bassa.</p>	

6.3 Test della Chiamata

Questo test è disponibile solo se il sistema trasmette gli allarmi e le informazioni di sistema ad un centro di ricezione allarmi e se il sistema è stato programmato dalla ditta installatrice per eseguire i test di chiamata. Questo test può essere eseguito da una tastiera Master. Verrà utilizzato il codice cliente per l'area n. 1.

L'inizio del test sarà segnalato da un tono acustico prolungato. Se il risultato del test è positivo, la suoneria emette un altro tono acustico prolungato. Se l'esito è negativo, la suoneria emette un tono acustico continuo. Per tacitare la suoneria, digitare il [Codice PIN] seguito dal tasto [#] o premere il tasto [*].

Tipo di t € £ t	Sequenza di comando	Cosa succede	Cosa fare
Test di chiamata	[Codice PIN] + [#] [8] [2]	<ul style="list-style-type: none"> Viene emesso un tono acustico lungo. Viene inviata una segnalazione di "Test" all'Istituto di Sorveglianza. 	<ul style="list-style-type: none"> Se il test è negativo, la suoneria della tastiera suona senza interruzione. Per tacitare la suoneria, premere [Ripristino]. <p>Nota: Questo test può richiedere diversi minuti in quanto la centrale di controllo esegue dieci tentativi di chiamata.</p>

6.4 Test delle Zone Fuoco

Questo test serve a verificare che i rivelatori di fumo segnalino correttamente gli allarmi alla centrale. Il Test delle zone Fuoco controlla tutte le zone fuoco, comprese quelle di tipo fuoco verificato e allagamento.

Per questo test è necessario mettere manualmente in allarme ogni zona.

Se programmato, all'inizio del test viene inviata una segnalazione di Test delle zone fuoco all'Istituto di Sorveglianza. Durante il test le segnalazioni di allarme incendio non saranno inviate all'Istituto di Sorveglianza. Al termine del test viene inviata una segnalazione di ripristino.

Una volta partito, il test rimane abilitato per 20 minuti ed è prolungato di 20 minuti ogni volta che viene testata un'altra zona.

Quando una zona fuoco viene testata, le uscite programmate per seguire quella zona si attiveranno per 5 secondi.

Tipo di t e s t	Sequenza di comando	Cosa succede	Cosa fare
Test Zone Fuoco	[Codice PIN] + [#] [9] [1]	<ul style="list-style-type: none"> • Appare il messaggio "Test Fuoco" seguito dal numero delle zone che non sono state testate.* • Il LED delle zone non testate lampeggia.** • Compare "Testato Fuoco" seguito dal numero della zona attualmente sotto test. • I LED delle zone sotto test si accendono fissi** • Man mano che ciascuna zona viene testata, il display riporta "Test Fuoco" e indica le zone ancora da testare.* • Quando una zona è stata testata, il relativo LED si spegne.** 	<ul style="list-style-type: none"> • Testare ciascuna zona secondo le istruzioni della ditta installatrice. • Per uscire dal test digitare [Codice PIN] + [#]

*Solo con DS7447/DS7447E

**Solo con DS7445i



Durante il test delle Zone Fuoco l'invio di segnalazioni di allarme incendio all'Istituto di Sorveglianza sarà disattivo.

6.5 Lettura della memoria degli Eventi (storico degli eventi)

Il registro storico degli eventi (History Buffer) mantiene in memoria gli ultimi 400 eventi. Con la tastiera DS7447/DS7447E è possibile visualizzare tutti questi eventi. Con la tastiera DS7445i è possibile visualizzare solo le zone (1-16) che sono entrate in allarme dall'ultima volta che si è consultato il registro. Se questa operazione è eseguita da una tastiera Master, questa deve essere in modalità Area singola.

Tipo di t € £ t	Sequenza di comando	Cosa succede	Cosa fare
Lettura del registro sto- rico degli eventi	[Codice PIN] + [#] [8] [9]	<ul style="list-style-type: none"> Viene visualizzato l'ultimo evento che si è verificato.* Lampeggiano i LED di quelle zone in cui ci sono stati allarmi dall'ultima volta che è stato letto il registro relativo a quella area.** <p>Nota: Per la lettura dei guasti di sistema, seguire le istruzioni riportate in <i>Visualizzazione dei Guasti</i> a pagina 34.</p>	<ul style="list-style-type: none"> Scorrere lungo gli eventi usando i tasti [9], [6], e [#].* Per uscire dalla funzione premere il tasto [*].

* Solo con DS7447/DS7447E

** Solo con DS7445i

Solo con DS7447/DS7447E: Per scorrere lungo gli elementi dello storico degli Eventi.

Per scorrere e visualizzare gli eventi precedenti una riga alla volta premere il tasto [#]. Con il tasto [9] si scorre gli eventi in ordine cronologico inverso. Con il tasto [6] si scorre gli eventi verso il più recente, un evento alla volta.

Ogni evento consiste di due o tre righe o messaggi del display. La prima riga/messaggio riporta il titolo dell'evento e l'utente. La seconda riga/messaggio sarà la data dell'evento o della modifica eseguita. Se è presente una terza riga/messaggio, questa sarà la data della modifica.

Per uscire dalla funzione di lettura, premere il tasto [*] o attendere 20 secondi per consentire alla tastiera di uscire automaticamente.

Se questa funzione viene eseguita da una tastiera Master, ogni area visualizzerà il proprio registro dello storico.

7 Tastiera Master- Solo con DS7447/DS7447E

7.1 Informazioni generali

Il sistema può essere dotato di una tastiera Master. Una tastiera Master è una tastiera DS7447/DS7447E programmata per dare all'utente l'accesso a tutte le aree a cui ha accesso, non solo all'Area nella quale si trova la tastiera Master. La differenza da una tastiera Standard consiste proprio in questa capacità; infatti la tastiera Standard dà accesso solo a quell'area nella quale è collocata. I comandi digitati dalla tastiera Master avranno effetto su tutte le aree a cui l'utente ha accesso. Se diversamente preferito, la tastiera Master può essere usata anche per controllare singolarmente ciascuna area; questa è chiamata modalità in Area Singola. La modalità in Area Singola permette all'utente di controllare una qualsiasi o tutte le aree a cui ha accesso singolarmente (una per una) (vedi *Modalità Area Singola* a pagina 41 per maggiori informazioni).



Per usare la tastiera Master, il Codice PIN di utente deve essere assegnato all'Area nella quale si trova la tastiera Master.

7.2 Visualizzazioni sulla Tastiera Master

Le visualizzazioni della tastiera Master differiscono leggermente da quelle che si ottengono sulle tastiere Standard. La tastiera Master mostra a scorrimento lo Stato di ciascuna area, seguito dal numero di area. Per esempio, se tutte le aree sono inserite, la tastiera Master mostra a scorrimento le seguenti schermate:

Inserita	Inserita	Inserita	Inserita	Inserita	Inserita	Inserita	Inserita
area 1	area 2	area 3	area 4	area 5	area 6	area 7	area 8

Se sono inserite solo le aree 1, 2, 3, 4, 6 e 8, la tastiera Master mostra a scorrimento le seguenti schermate:

Inserita	Inserita	Inserita	Inserita	Pronto per inser	Inserita	Pronto per inser	Inserita
area 1	area 2	area 3	area 4	area 5	area 6	area 7	area 8

Le schermate delle aree che sono in condizione di non pronto sono visualizzate nello stesso modo

Il significato dei LED della tastiera Master è riportato nella seguente tabella.

LED	Spento	Lampeggiante	Acceso
On/Off (rosso)	Tutte le aree sono inserite	Una o più aree sono inserite, o si è verificato un allarme .	Tutte le aree sono inserite e non è presente nessun allarme .
Stato (verde)	Non pronto ad inserirsi (se il LED è acceso, tutte le aree sono inserite).	Una o più zone sono escluse.	Tutte le aree sono pronte ad inserirsi.
220 Vca (verde)	La Centrale di controllo non è alimentata né da rete né da batteria.	Presenza di problemi nella centrale di controllo. Vedi <i>Visualizzazione dei Guasti</i> a pagina 34.	Funzionamento normale. La centrale di controllo è alimentata da rete senza problemi .
Fuoco (rosso)	Non ci sono allarmi incendio	Una zona fuoco è in allarme	Presenza di un problema nella rivelazione incendio.

7.3 Modalità Area Singola

La modalità Area Singola serve per controllare una alla volta le aree dalla tastiera Master.

Per entrare in modalità Area Singola, digitare il proprio [Codice PIN], quindi premere due volte il tasto [#]. In questo modo viene richiamata la prima area a cui si ha accesso. Digitare la sequenza di comando che si desidera eseguire per quella area. Non è necessario usare di nuovo il Codice PIN . Per passare alla successiva area a cui si ha accesso, premere due volte il tasto [#].

Per uscire dalla modalità Area Singola, tenere premuto il tasto [*] per 2 secondi. Se non si digita nulla sulla tastiera per 40 secondi il sistema esce automaticamente dalla modalità Area Singola.

Esempio di come accedere alla modalità Area Singola

1. Digitare il proprio [Codice PIN], seguito dal tasto [#] due volte: [1] [2] [3] [4] [#] [#].
2. Sarà visualizzata la prima area a cui si ha accesso: **“Pronto per inser. Sala.”**
3. Completare la sequenza di comando (in questo caso l’inserimento) desiderata per quella area: [#] [On].
4. Spostarsi alla successiva area a cui si ha accesso premendo due volte il tasto [#]: [#] [#].
5. Sarà visualizzata la seconda area a cui si ha accesso: **“Pronto per inser. Ufficio.”**
6. Completare la sequenza di comando desiderata per questa area.
7. Una volta completate le sequenze di comando per tutte le aree a cui si ha accesso, uscire dalla modalità Area Singola premendo il tasto [*] .

7.4 Inserimento del sistema mediante la tastiera Master

Tipo di inserimento desiderato	Sequenza di comando
Inserire tutte le aree a cui si ha accesso	[Codice PIN] + qualsiasi sequenza di comando inserimento
Inserire solo alcune delle aree a cui si ha accesso	<ol style="list-style-type: none"> 1. [Codice PIN] + [#] + [#]. Si entra così in modalità Area Singola. 2. Viene visualizzata la prima area a cui si ha accesso: “Pronto per inser. Sala.” 3. Digitare la sequenza comando desiderata per questa area. 4. [#] + [#] apre la successiva area a cui si ha accesso. 5. Viene visualizzata la successiva area a cui si ha accesso: “Pronto per inser. Ufficio.” 6. Digitare la sequenza comando desiderata per questa area. 7. Dopo aver inserito alcune o tutte le aree a cui si ha accesso, si può uscire dalla modalità Area Singola tenendo premuto il tasto [*] per almeno due secondi. Il sistema esce comunque dalla modalità a area singola se non viene premuto nessun tasto per 40 secondi.

7.5 Disinserimento del sistema mediante la tastiera Master

Tipo di inserimento desiderato	Sequenza di comando
Disinserire tutte le aree a cui si ha accesso	<p>[Codice PIN] + [Off]</p> <p>Questo comando disinserisce tutte le aree a cui si ha accesso anche se sono già disinserite.</p>
Disinserire solo alcune delle aree a cui si ha accesso	<ol style="list-style-type: none"> 1. [Codice PIN] + [#] + [#]. Si entra così in modalità Area Singola. 2. Viene visualizzata la prima area a cui si ha accesso: “Inserito. Sala.” 3. Se si vuole disinserire l’area, premere [Off]. Se no, passare al punto successivo. 4. [#] + [#] apre la successiva area a cui si ha accesso. 5. Viene visualizzata la successiva area a cui si ha accesso: “Inserito. Ufficio.” 6. Se si desidera disinserire quest’area, premere [Off]. Se no, passare al punto successivo 7. Dopo aver disinserito alcune o tutte le aree a cui si ha accesso, uscire dalla modalità Area Singola tenendo premuto il tasto [*] per almeno due secondi. Il sistema esce automaticamente dalla modalità Area Singola se non viene premuto nessun tasto per 40 secondi.

8 Glossario

Area	È una delle partizione configurate quando il sistema viene suddiviso in 2, 3, 4, 5, 6, 7, o 8 aree o partizioni. Le tastiere assegnate all'interno di un'area possono interagire solo con quella area.
Area comune	È un'area collegata ad un'altra area o a tutte le aree. Può essere usata come ingresso comune per le varie aree. Una tastiera Master di norma è collocata nella Area Comune. Una Area Comune è inserita solo quando sono inserite tutte le aree a cui è collegata. E' disinserita quando almeno una delle aree a cui è collegata è disinserita.
Codice PIN di controllo accessi	È un codice speciale usato per attivare serrature elettriche di porte o altri meccanismi opportunamente connessi alla centrale di controllo e che richiedono questo codice per essere attivati o disattivati.
Esclusione di zone	È un modo di inserire il sistema escludendo deliberatamente alcune zone dal controllo (zone non inserite).
Funzione di zona	È la descrizione di come la zona si comporta all'interno del sistema. Le funzioni di zona definiscono la risposta della zona quando questa viene inserita o quando rivela una condizione di allarme.
Inserimento forzato	È un modo di inserire il sistema escludendo delle zone non pronte per essere inserite. Questo riduce il livello di sicurezza e andrebbe evitato se possibile.
Inserimento Parziale (personalizzato)	È un tipo di inserimento effettuato con la sequenza [#] [4] qualora programmata dalla società d'installazione. E' un tipo di inserimento predisposto per rispondere ad esigenze particolari dell'installazione. La società d'installazione è in grado di fornire tutte le informazioni relative all'inserimento personalizzato.
Inserire/Disinserire	Inserire il sistema (zone intrusione) significa attivarlo. Disinserire il sistema significa disattivarlo. Ricordarsi che la protezione da incendio (se installata) è sempre inserita
Istituto di Sorveglianza/Servizio di Sorveglianza	È una struttura che sorveglia in modo continuo le segnalazioni inviate con chiamata telefonica dal sistema. In funzione della segnalazione ricevuta, il personale di sorveglianza può allertare le autorità opportune se necessario.
Sequenza di comando disinserimento	È la sequenza tasti da premere sulla tastiera per disinserire il sistema e/o tacitare gli allarmi. Consiste del proprio Codice PIN seguito dal pulsante (#).
Sistema locale	È un sistema dotato di una centrale di controllo non programmata per effettuare chiamate ad un servizio di sorveglianza. In caso di intrusione o allarme incendio, l'allarme è solo locale (a vista e con sirena).
Sistema sorvegliato	È un sistema che tramite chiamata telefonica notifica ad un servizio di sorveglianza gli eventi anomali programmati, quali intrusione o incendio, che sono intervenuti.
Società di installazione	È la società che ha installato il sistema. Non necessariamente è la stessa che cura il servizio di sorveglianza.
Suddivisione in Aree	Procedura di configurazione per suddividere l'ambiente da sorvegliare in 2, 3, 4, 5, 6, 7, o 8 aree o partizioni. Questo permette al sistema di agire come 2, 3, 4, 5, 6, 7, o 8 sistemi separati.
Tempo di entrata	È un periodo di tempo prestabilito per permettere l'entrata in un'area in stato di inserito e poterla quindi disinserire
Tempo di uscita	È un periodo di tempo prestabilito per permettere l'uscita da una determinata area subito dopo averla inserita.
Zona	Una zona costituisce un ingresso della centrale di controllo. Sulla centrale di controllo sono predisposte fisicamente otto zone; altre zone possono essere aggiunte mediante dei moduli di espansione. Una zona è normalmente è un

	qualunque tipo di dispositivo di rivelazione progettato per rivelare condizioni di intrusione o incendio.
Zona violata (guasto)	È una zona non pronta per essere inserita (ad esempio una porta o una finestra aperta) Può essere considerata tale anche quando viene violata.

9 Guida di riferimento rapido

9.1 Manutenzione ed Assistenza

Effettuare il test di sistema ogni settimana per verificarne il corretto funzionamento. Se vengono rivelati problemi durante il test o si sono notati cambiamenti nel funzionamento del sistema, chiamare la ditta installatrice e richiedere un intervento di assistenza.

Il costruttore raccomanda inoltre di sostituire la batteria di sistema ogni 3 – 5 anni.

N. di telefono del Servizio di Sorveglianza: _____

N. di telefono del Servizio di Sorveglianza: _____

N. di telefono della Ditta di Installazione: _____

Zona	Protezione	Zona	Protezione	Zona	Protezione	Zona	Protezione	Zona	Protezione
1		29		57		85		113	
2		30		58		86		114	
3		31		59		87		115	
4		32		60		88		116	
5		33		61		89		117	
6		34		62		90		118	
7		35		63		91		119	
8		36		64		92		120	
9		37		65		93		121	
10		38		66		94		122	
11		39		67		95		123	
12		40		68		96		124	
13		41		69		97		125	
14		42		70		98		126	
15		43		71		99		127	
16		44		72		100		128	
17		45		73		101			
18		46		74		102			
19		47		75		103			
20		48		76		104			
21		49		77		105			
22		50		78		106			
23		51		79		107			
24		52		80		108			
25		53		81		109			
26		54		82		110			
27		55		83		111			
28		56		84		112			

9.2 Caratteristiche del sistema

Suonerie di segnalazione allarme del dispositivo: - Intrusione - Fuoco	G Pulsato G Continuo G Pulsato G Continuo
Allarme tasto [B] supplementare della tastiera - Tipo di allarme - Presenza della funzione Allarme di Costrizione - Presenza del test Chiamata Automatica	G Continuo G Silenzioso G Si G No G Si G No
Inserimento del sistema Normale: DS7447/DS7447E/DS7445i Perimetrale, senza ritardo in entrata: DS7447/DS7447E/DS7445i Perimetrale, con ritardo in entrata: DS7447/DS7447E/DS7445i Massima Sicurezza: DS7447/DS7447E/DS7445i	Sequenza: [Codice PIN] + [On] Sequenza: [Codice PIN] + [Immediato] + [Perimetrale] Sequenza: [Codice PIN] + [Perimetrale] Sequenza: [Codice PIN] + [Immediato] + [On]
Inserimento Personalizzato	[Codice PIN] + [#] + [4] per _____
Inserimento Forzato Sulle tastiere DS7447/DS7447E/DS7445i	Digitare una sequenza di comando inserimento + [Esclusione] Digitare una sequenza di comando inserimento + [9]. Il numero massimo di zone per cui si può forzare l'inserimento è _____
Esclusione zone	Sequenza: [Codice PIN] + [Esclusione] + [Numero di Zona]
Inserimento immediato del sistema Normale: Perimetrale, senza ritardo in entrata: Perimetrale, con ritardo in entrata: Massima Sicurezza	Sequenza: [#] + [On] [#] + [Immediato] + [Perimetrale] [#] + [Perimetrale] [#] + [Immediato] + [On]
Disinserimento del sistema Sulle tastiere DS7447/DS7447E/DS7445i	Sequenza: [Codice PIN] + [Off]
Suddivisione in Aree	G abilitata G non abilitata Numero di Aree _____

Continua....

Comandi per funzioni aggiuntive di sistema: <ul style="list-style-type: none"> - Modo Avviso - Test Zona - Test Batteria - Test Chiamata - Visualizzazione Guasti - Reset Visualizzazione Guasti - Reset Fuoco - Lettura Registro Storico degli Eventi - Test Zone Fuoco 	Sequenza: <ul style="list-style-type: none"> [Codice PIN] + [#] + [7] [Codice PIN] + [#] + [8] + [1] [Codice PIN] + [Ripristino] [Codice PIN] + [#] + [8] + [2] [Codice PIN] + [#] + [8] + [7] [Codice PIN] + [Ripristino] [Codice PIN] + [Ripristino] [Codice PIN] + [#] + [8] + [9] [Codice PIN] + [#] + [9] + [1]
Controllo Accessi	Digitare il proprio [Codice PIN di controllo accessi] seguito da [Off]

9.3 Servizio Assistenza Clienti

N. di telefono della società di installazione: _____

Indice Analitico

A	
Allarmi di Emergenza da tastiera	30
Area	
Codici PIN assegnati	6
Definizione	6
C	
Chiamata automatica	5
Codici PIN	
Cancellazione di un Codice PIN	32
Controllo Accessi:	23
Informazioni generali	32
Livelli di autorità	34
Modifica della data di scadenza dei Codici PIN temporanei	35
Modifica di un Codice PIN	33
Condizioni di costrizione	31
Controllo Accessi	
Codice PIN	23
D	
Disinserimento	
Automatico	21
Con tastiera Master	45
Normale	15
E	
Esclusione di Zone	18
G	
Guasti di Sistema	37
Guasto rivelatore incendio	27
I	
Impostazione dell'ora	25
Inserimento	
Automatico	19
Con tastiera Master	44
Forzato	17
In mancanza di rete	17
Massima sicurezza	14
Parziale (personalizzato)	13
Perimetro	12
Perimetro Immediato	11
Rapido	16
Ritardare l'inserimento Automatico	20
Ritardato	22
Totale	10
L	
Lettura della memoria eventi	42
M	
Modalità Area singola	44
Modalità Avviso	23

Modifica della data	24
P	
Procedure di emergenza	26
Consigli per l'installazione	29
Disinserimento sotto costrizione	31
Emergenza da tastiera	30
Guasto rivelatore incendio	27
In caso di incendio	28
Piano di evacuazione	28
Reset allarme incendio	27
Tacitare gli allarmi	26
R	
Reset allarme incendio	27
S	
Sistema di sicurezza – Composizione	
Centrale di controllo	5
Contatti magnetici	5
Rilevatori di fumo	5
Sensori	
Rilevatori di movimento	5
Rottura vetri	5
Tastiere	5
Zone protette	5
T	
Tacitare gli allarmi	26
Tastiera Master	
Disinserimento sistema	45
Informazioni generali	43
Inserimento sistema	44
Modalità Area singola	44
Visualizzazioni	43
Tastiere	
Controllo luminosità display	8
Regolazione volume cicalino	8
Significato dei LED	9
Utilizzo generale	8
Test	
Batteria di riserva	39
Lettura memoria eventi	42
Trasmissione allarmi con chiamata telefonica	39
Zone	38
Zone Fuoco	41
V	
Visualizzazione Guasti	
Comandi generali	36
Guasti di Sistema	37

Bosch Security Systems
Via M.A. Colonna, 35
20149 Milano
Italy
Tel: 02 36961
Fax: 02 36963907
www.boschsecuritysystems.it

© 2004 Bosch Security Systems
43851C
Ed. 01

© 2004 Bosch Security Systems

Ed. 01

BOSCH